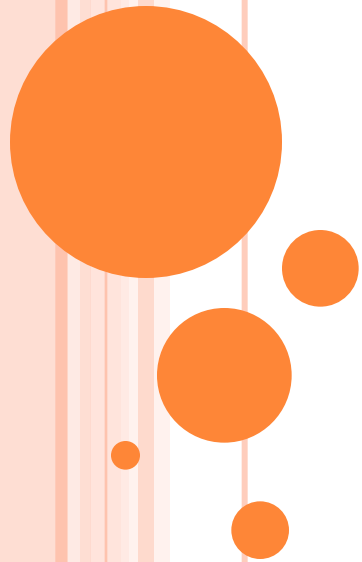


หน่วยอนามัย กองกิจการนักศึกษา  
มหาวิทยาลัยศิลปากร วิทยาเขตพระราชวังสนามจันทร์



โครงการปฐมพยาบาลเบื้องต้น





หน่วยอนามัย กองกิจการนักศึกษา  
มหาวิทยาลัยศิลปากร วิทยาเขตพระราชวังสนามจันทร์

## วิทยากร

- นางศรีมาลา รุ่งเรืองเสถียร

พยาบาลชำนาญการ 8

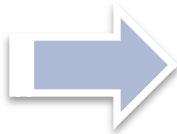
ห้องพยาบาล วิทยาเขตพระราชวังสนามจันทร์

- นางสาวกมลรัตน์ หนูสวี

พยาบาลวิชาชีพ ห้องพยาบาล วิทยาเขตพระราชวังสนามจันทร์

## การปฐมพยาบาล

ความหมาย

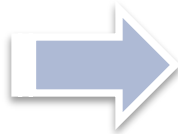


การช่วยเหลือขั้นต้นให้แก่ผู้ป่วย  
หรือผู้บาดเจ็บที่เกิดขึ้น โดยกะทันหัน  
ให้ฟื้นชีวิตอันตราย หรือลดอันตรายลง  
ก่อนนำส่งโรงพยาบาลเพื่อการรักษา  
ต่อไป



## การปฐมพยาบาล

วัตถุประสงค์

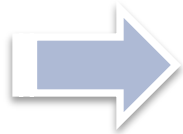


1. ช่วยชีวิตผู้ป่วย
2. ป้องกันสภาพผู้ป่วยมิให้เลวลง
3. ส่งเสริมหรือช่วยให้ผู้ป่วยคืนสู่สภาพเดิมโดยเร็ว



## การปฐมพยาบาล

### คุณสมบัติ



1. เป็นผู้มีความตั้งใจช่วยเหลือผู้ป่วย
  2. เป็นผู้มีความมั่นใจ ไม่หวาดกลัว
  3. เป็นผู้มีความรู้ ความสามารถในการปฐมพยาบาล
- ละเอียด รอบคอบ



## หลักทั่วไปของการปฐมพยาบาล

1. พิจารณาว่าต้องการผู้ช่วยเหลือ ควรรีบขอความช่วยเหลือทันที
2. คำนึงถึงความปลอดภัยของสถานที่เกิดเหตุก่อนไปช่วย
3. การเคลื่อนย้ายผู้บาดเจ็บต้องคำนึงความถูกต้องและถูกวิธี
4. แยกผู้บาดเจ็บน้อยออกจากผู้บาดเจ็บมาก
5. ประเมินผู้บาดเจ็บโดยสังเกต การหายใจเข้า – ออก และ คลำชีพจร

## หลักทั่วไปของการปฐมพยาบาล

6. ตรวจสอบมีบาดแผล กระดูกหัก ข้อเคลื่อนหรือไม่ คลายเสื้อผ้าให้หลวม ห่มผ้าให้อบอุ่น ห้ามคนมุง
7. ถ้ามีอาการช็อค หรือเป็นลม ควรรักษาอาการช็อคหรือ เป็นลมก่อน โดยให้คนเจ็บนอนศีรษะต่ำ ยกปลายเท้าให้สูงขึ้น ใช้ผ้าห่มหรือกระเป๋าน้ำร้อนวาง



## หลักทั่วไปของการปฐมพยาบาล

8. ถ้ามีเลือดออก จะต้องห้ามเลือด



9. ทำความสะอาดแผล ด้วยเครื่องมือเครื่องใช้ที่สะอาด น้ำยา  
ชะล้างบาดแผลที่หาได้ง่าย





## หลักทั่วไปของการปฐมพยาบาล

10. ถ้าบาดเจ็บเล็กน้อยหรือเล็กน้อย ควรปล่อยให้เลือดออกบ้าง แล้วจึงทำความสะอาดแผลต่อไป
  - ถ้าเป็นบาดแผลใหญ่หรือมีการอักเสบมาก ควรให้ส่วนที่เป็นแผลนั้นพักผ่อนนิ่งๆ แล้วรีบพาไปหาหมอ
12. พุดปลอบใจ
13. บันทึกรายละเอียดเหตุการณ์

## การห้ามเลือด



1. สวมถุงมือ
2. ใช้สำลี ผ้าก๊อซ หรือผ้าสะอาด โดยออกแรงกดตรงลงบนตำแหน่งที่มีเลือดออก
3. เมื่อเลือดหยุดไหลแล้วให้ทำความสะอาดแผล
4. ถ้ามีกระดูกหักด้วย หลังทำแผลให้เข้าเฟือกชั่วคราว
5. พิจารณานำส่งโรงพยาบาล ถ้าเห็นว่าจำเป็น

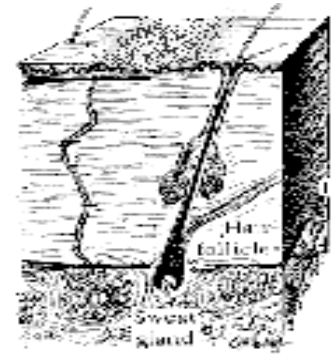
# การปฐมพยาบาล

หน่วยอนามัย กองกิจการนักศึกษา  
มหาวิทยาลัยศิลปากร วิทยาเขตพระราชวังสนามจันทร์

## บาดแผล

มี 2 ชนิด

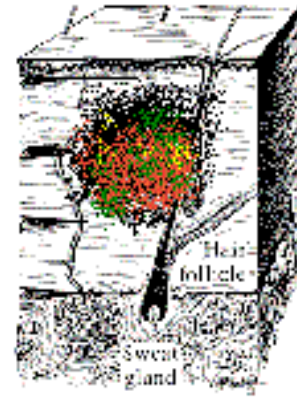
1. บาดแผลปิด
2. บาดแผลเปิด



# การปฐมพยาบาล

หน่วยอนามัย กองกิจการนักศึกษา  
มหาวิทยาลัยศิลปากร วิทยาเขตพระราชวังสนามจันทร์

## บาดแผลเปิด



เป็นบาดแผลที่ไม่มีการฉีกขาดของผิวหนังแต่  
เป็นการบาดเจ็บที่เกิดขึ้นภายใน เช่น แผลฟกช้ำ



## บาดแผลเปิด

แผลฟกช้ำ การปฐมพยาบาลมีดังนี้

✓ ให้อวัยวะที่บาดเจ็บได้พัก และยกอวัยวะนั้นให้อยู่สูงกว่าระดับหัวใจ

✓ ประคบด้วยความเย็นภายใน 24 ชั่วโมงแรกหลังจากเกิด

บาดแผล

✓ ไปพบแพทย์เมื่อมีการบาดเจ็บร่วม หรือร่องรอยการฟกช้ำใหญ่ขึ้น



# การปฐมพยาบาล

หน่วยอนามัย กองกิจการนักศึกษา  
มหาวิทยาลัยศิลปากร วิทยาเขตพระราชวังสนามจันทร์

## บาดแผลเปิด



เป็นบาดแผลที่มีการฉีกขาดของผิวหนัง  
ทำให้มีเลือด-น้ำเหลืองไหลออกมา เช่น  
แผลถลอก มีดบาด แผลถูกของแหลมทิ่มแทง  
แผลไฟไหม้ น้ำร้อนลวก แผลที่ถูกสัตว์กัด



## แผลเปิด

1. ต้องทราบว่าบาดแผลเป็นแผลชนิดใด
2. ให้ผู้บาดเจ็บอยู่ในท่าที่เหมาะสมเพื่อสะดวกในการทำแผล
3. ล้างมือให้สะอาดทุกครั้ง ทั้งก่อนและหลังทำแผล
4. ถ้ามีเลือดออกให้ห้ามเลือด

## การทำแผลเปิด

5. ทำแผลที่สะอาดก่อนแผลที่สกปรก
6. ถ้าแผลสกปรกให้ล้างทำความสะอาดด้วยน้ำสะอาด น้ำสบู่
7. ทำความสะอาดรอบๆบาดแผลด้วยน้ำยาฆ่าเชื้อ  
เช่น แอลกอฮอล์
8. ทำความสะอาดภายในแผล ด้วยน้ำเกลือ( Normal saline)  
ให้สะอาด





## การทำแผลเปิด

9. ใส่ยารักษาแผล เช่น เบตาดีน , โฟวาดีน, ทิงเจอร์ไอโอดีน
10. ปิดแผลด้วยผ้ายาตาข่าย ปิดทับด้วยก๊อซและพลาสติก  
ภายหลังการทำแผลแล้ว



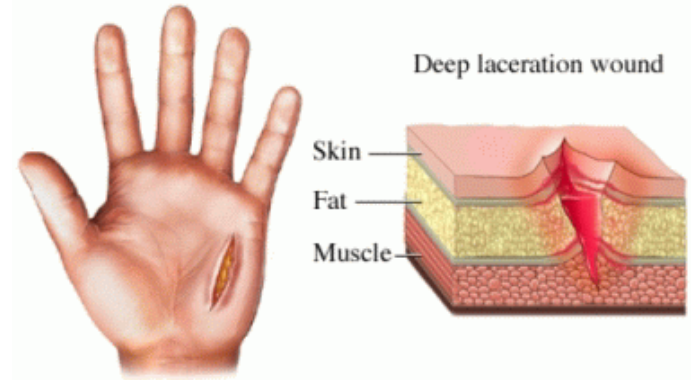
## วิธีปฏิบัติทั่วไปในการดูแลรักษาแผลเปิด

11. ถ้าแผลเปียกน้ำ ควรเปลี่ยนผ้าปิดแผลใหม่เพื่อป้องกันการติดเชื้อ
12. อาการผิดปกติของแผลที่ต้องไปพบแพทย์ ได้แก่ แผลที่มีเลือดซึมมาก มีไข้ ปวดแผลมาก บริเวณบาดแผลมีสีคล้ำหนองและมีกลิ่นเหม็น
13. ต้องระลึกไว้เสมอว่าเมื่อเกิดบาดแผล ไม่ว่าจะเป็นบาดแผลชนิดใด ขนาดของแผลจะเล็กหรือใหญ่ ต้องพิจารณาถึงการฉีดวัคซีน ป้องกันบาดทะยักเสมอ

# การปฐมพยาบาล

หน่วยอนามัย กองกิจการนักศึกษา  
มหาวิทยาลัยศิลปากร วิทยาเขตพระราชวังสนามจันทร์

## แผลฉีกของมีคมบาด



1. ห้ามเลือด เมื่อเลือดหยุดไหลให้ปฏิบัติตามการดูแลบาดแผลเปิด
2. ถ้าเลือดไม่หยุดไหลให้รีบไปโรงพยาบาล
3. ไปพบแพทย์ เพื่อพิจารณาเรื่องการเย็บแผลและการป้องกันโรคบาดทะยัก

## แผลถูกของมีคมบาดในกรณีที่อยู่ภาวะถูกตัดขาด

- 1.ห้ามเลือด
- 2.นำอวัยวะที่ขาดใส่ลงในถุงพลาสติกที่แห้งและสะอาดปิดปากถุงให้แน่น
- 3.นำถุงที่ใส่อวัยวะนั้นแช่ลงในน้ำแข็ง
- 4.รีบนำส่งผู้บาดเจ็บไปโรงพยาบาล พร้อมอวัยวะส่วนที่ขาด
- 5.ห้ามผู้บาดเจ็บรับประทานใดๆ

## การปฐมพยาบาล

หน่วยอนามัย กองกิจการนักศึกษา  
มหาวิทยาลัยศิลปากร วิทยาเขตพระราชวังสนามจันทร์

### แผลถูกของแหลมตำหรือแทง



- ✓ ในกรณีที่ถูกของแหลมตำและหลุดออกแล้ว ให้ปฏิบัติตามการดูแลบาดแผลเปิด ใช้ผ้าสะอาดปิดแผล และไปรักษาที่โรงพยาบาลต่อ เพื่อรับการฉีดวัคซีน



## แผลถูกของแหลมตำหรือแทงในกรณีของแหลมปักคา

- 1.ห้ามดึงออก ถ้าวัตถุนั้นยาวมากให้ตัดให้สั้นได้
- 2.ทำการยึดตรึงวัตถุนั้นให้อยู่นิ่งที่สุด
- 3.ถ้ามีอวัยวะออกมา เช่น ลำไส้ ห้ามจับยึดเข้าไป ใช้ผ้าสะอาดชุบน้ำเกลือปิดแผลไว้
- 4.ห้ามรับประทานอะไรทั้งสิ้น

## การปฐมพยาบาล

หน่วยอนามัย กองกิจการนักศึกษา  
มหาวิทยาลัยศิลปากร วิทยาเขตพระราชวังสนามจันทร์

### แผลถูกไฟไหม้ น้ำร้อนลวก กรณี-ต่าง



1. รีบใช้น้ำสะอาดราด น้ำแข็งประคบบาดแผลด้วยเพื่อลดอาการปวด แสบปวดร้อน และป้องกันเนื้อเยื่อมิให้เนื้อเยื่อถูกทำลาย
2. ใช้ผ้าสะอาดห่อหุ้มบาดแผลไว้ เพื่อป้องกันสิ่งสกปรก
3. ถ้าผิวหนังมีถุงน้ำเล็กๆ ทำความสะอาดบาดแผล แล้วปล่อยให้ยุบเอง
4. ถ้าผิวหนังที่พองนั้นแตก ทำความสะอาดแผลเปิด แล้วปิดด้วยผ้ายาตา ข่ายหรือใส่ยารักษาแผลไฟไหม้ ปิดทับด้วยก๊อชและพลาสติกปิดแผลทุกวัน

## แผลที่ถูกสัตว์กัดที่อาจนำโรคพิษสุนัขบ้า

1. ล้างแผลด้วยน้ำและสบู่ทันที และหลายๆครั้ง
2. ทำความสะอาดบาดแผลเช่นเดียวกับแผลเปิด
3. รีบไปโรงพยาบาล ก่อนไปซักประวัติของสัตว์จากเจ้าของสัตว์ที่กัด
4. สังเกตอาการของสัตว์ประมาณ 10 วัน ถ้าสัตว์ตายให้นำส่งสถานเสาวภา หรือกรมวิทยาศาสตร์พิษสุนัข

**หมายเหตุ** ถ้าถูกสุนัขบ้าหรือสุนัขจรจัดกัดจะต้องได้รับการฉีดวัคซีนสุนัขบ้า และบาดทะยัก





# การปฐมพยาบาล

หน่วยอนามัย กองกิจการนักศึกษา  
มหาวิทยาลัยศิลปากร วิทยาเขตพระราชวังสนามจันทร์

## ตะคริว



ตะคริวที่กล้ามเนื้อเท้า

### ตะคริวที่กล้ามเนื้อเท้า

❖ ให้เขย่งเท้าเพื่อลดการเกร็ง

### ตะคริวที่กล้ามเนื้อน่อง

❖ ให้เหยียดขาและกระดูกปลายเท้าขึ้น

### ตะคริวที่กล้ามเนื้อต้นขา

1. ถ้าต้นขาส่วนหน้า ให้ย่อเข่า
2. ถ้าต้นขาส่วนหลัง ให้เหยียดเข่า

### ตะคริวที่กล้ามเนื้อต้นขา



ตะคริวที่กล้ามเนื้อน่อง



## โรคหอบจากอารมณ์

สาเหตุ



การหายใจไม่มีประสิทธิภาพและมักมีความไวต่อสิ่งกระตุ้นให้เกิดอาการ ที่สำคัญได้แก่ ความเครียดทางจิตใจ และอารมณ์ บางครั้งก็ถูกกระตุ้นด้วยอาการเจ็บปวดรุนแรง ทำให้ผู้ป่วยมีอาการหายใจหอบ หายใจถี่ หรือหายใจเร็ว ส่งผลให้ร่างกายขับก๊าซคาร์บอนไดออกไซด์ออกมากเกินไป เกิดภาวะเลือดเป็นด่าง (alkalosis) และภาวะแคลเซียมในเลือดต่ำ เกิดอาการผิดปกติของร่างกายหลายระบบพร้อมๆ กัน

## โรคหอบจากอารมณ์

มือจับเกร็ง



อาการ



- ผู้ป่วยจะมีอาการมือจับเกร็งทั้งสองข้าง นอกจากนี้อาจเป็นตะคริวที่ขา ใบหน้า หรือปวดบิดในท้อง บางคนอาจมีความรู้สึกชาที่ริมฝีปาก ลิ้น และปลายมือปลายเท้า
- ถ้าเป็นรุนแรงอาจมีอาการชัก



## โรคหอบจากอารมณ์

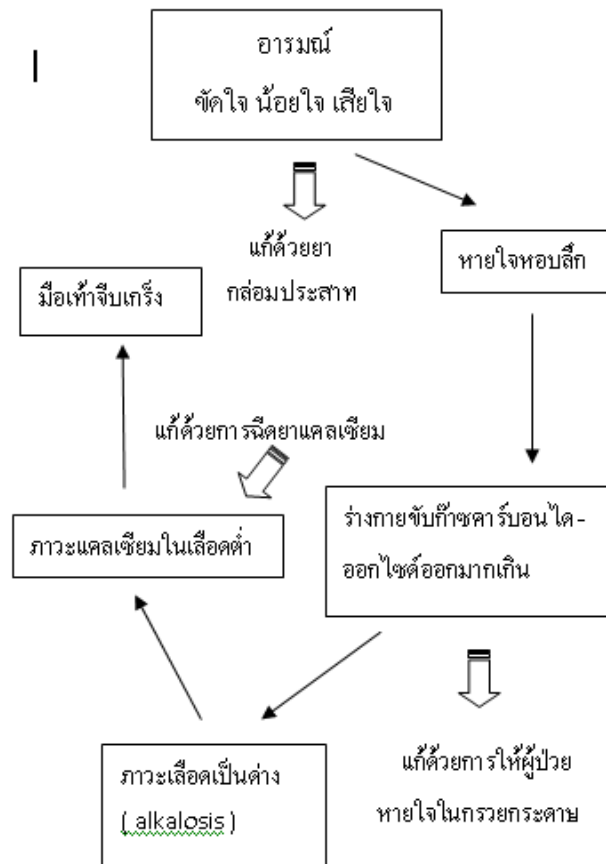
### การรักษา



- ถ้าวินิจฉัยว่าเป็นโรคหอบจากอารมณ์ แพทย์จะให้ผู้ป่วยหายใจในกรวยกระดาษหรือถุงกระดาษแบบเดียวกัน
- ถ้าไม่ทุเลาภายใน 15-30 นาที แพทย์อาจพิจารณาให้ยาคลายกล้ามเนื้อหรือฉีด (ถ้ากินไม่ได้)
- เมื่อทุเลาแล้ว แพทย์จะสอบถามเกี่ยวกับปัญหาด้านจิตใจและอารมณ์ และให้คำแนะนำในการผ่อนคลายความเครียด และวิธีป้องกันไม่ให้เกิดซ้ำ



## โรคหอบจากอารมณ์



## กินสารพิษหรือยาพิษ

1. รีบทำให้อาเจียนเอาสารพิษออก โดยใช้นิ้วปลายด้ามช้อน  
ไม้กดลิ้นเขี่ยที่ผนังลำคอ
- \*\* ห้ามทำถ้ากินกรด ด่าง น้ำมันก๊าด เบนซิน ทินเนอร์ ไม่ทราบชนิด
2. รีบให้ผู้ป่วยดื่มนมหรือน้ำเปล่า 4-5 แก้ว เพื่อให้พิษเจือจาง
3. ถ้ามียาถ่าน เช่น Ultracarbon ถ้าไม่มีให้กินไข่ดิบ 5-10 ฟอง
4. รีบนำส่งโรงพยาบาล ควรนำสารพิษไปให้แพทย์ดูด้วย

# การปฐมพยาบาล

หน่วยอนามัย กองกิจการนักศึกษา  
มหาวิทยาลัยศิลปากร วิทยาเขตพระราชวังสนามจันทร์

## ข้อเก็ดัด



1. ให้บริเวณข้อนั้น ๆ อยู่นิ่ง ๆ และยกสูงไว้
2. ประคบน้ำแข็งทันที เพื่อลดอาการบวม ,ปวด
3. ถ้าภายหลังมีอาการบวมให้ประคบด้วยน้ำร้อน หรือนวดด้วยยาหม่อง หรือน้ำมันระกำ
4. ถ้าปวดมาก บวมมากให้รีบปรึกษาแพทย์



Thank you

